

INSTRUKCJA OBSŁUGI MINI LOKALIZATOR



Zalecenia bezpieczeństwa i ostrzeżenia.

1. Należy chronić urządzenie przed działaniem promieni słonecznych, wysoką temperaturą, wilgocią czy wodą. Wymienione czynniki mogą być przyczyną zmniejszenia wydajności urządzenia jak również doprowadzić do jego uszkodzenia.
2. Nie należy zdejmować obudowy urządzenia ani umieszczać w niej przedmiotów.
3. Nie należy używać siły ani przedmiotów mogących doprowadzić do uszkodzenia urządzenia.
4. Należy używać dedykowanego źródła zasilania. Stosowanie nieodpowiedniego zasilania może być przyczyną uszkodzenia sprzętu.
5. Nie należy podejmować prób samodzielnych napraw. W przypadku stwierdzenia usterki należy skontaktować się z autoryzowanym serwisem.
6. Urządzenia powinny być instalowane w miejscach zapewniających ich odpowiednią wentylację.
7. Należy unikać kontaktu z substancjami olejowymi, parą wodną czy innymi zabrudzeniami. Jeżeli produkt będzie miał kontakt z wodą należy niezwłocznie odłączyć go z prądu zachowując należyłą ostrożność;
8. Szczegółowe warunki ograniczonej gwarancji, jak i okresu jej trwania, znajdują się na stronie internetowej dystrybutora.
9. Firma Nexus Jarosław Gaładyk zapewnia profesjonalną pomoc techniczną związaną z oferowanymi przez siebie urządzeniami, a także serwis gwarancyjny i pogwarancyjny.
10. Wszelkie testy i naprawy powinny być wykonywane przez wykwalifikowany personel.

Producent nie ponosi odpowiedzialności za wszelkie szkody, powstałe przez nieautoryzowane przeróbki lub naprawy a takie działanie grozi utratą gwarancji.

11. Urządzenie powinno być przechowywane oraz transportowane w oryginalnym opakowaniu

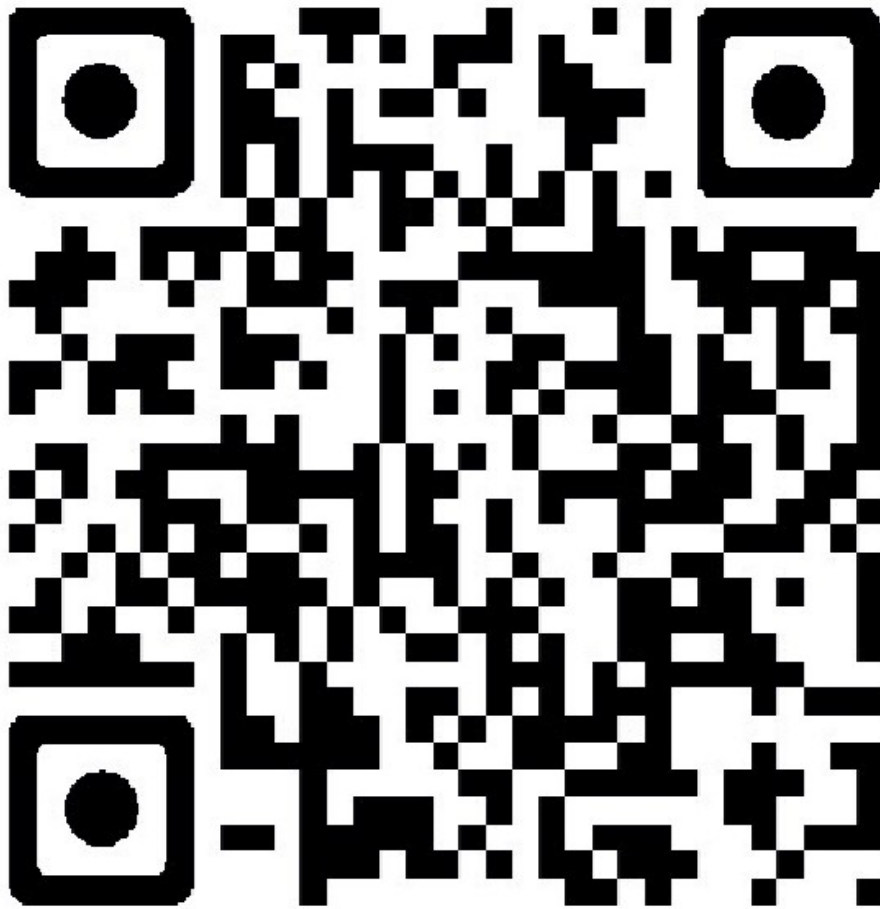
zapewniającym odpowiednią ochronę przed wstrząsami mechanicznymi.

12. Urządzenie zostało zaprojektowane i wyprodukowane z najwyższą starannością o bezpieczeństwo osób instalujących i użytkujących. Dla zapewnienia bezpieczeństwa pracy,

należy stosować się do wszelkich wskazań zawartych w tej instrukcji, jak i instrukcjach obsługi

urządzeń towarzyszących (np. komputera PC)

Śledzenie Platforma: www.365gps.net
Android: GPS365
Aplikacja na iOS: GPS365 Identyfikator
logowania: Numer IMEI (naklejka na
urządzeniu)
Domyślne hasło: 123456



Główne cechy:

- Sieć: GSM 850/900/1800 / 1900MHz, GPRS Class 12 wsparcie, serwer protokół obsługa protokołu TCP / IP
- Pozycjonowanie metody: GPS + AGPS + LBS + Wifi (Optional)
- System śledzenia: Aplikacja + internet + SMS
- Trasa + odtwarzanie historii poruszania + Geo-Ogrodzenie
- Nagrywanie głosu + odbieranie + oddzwanianie
- Obsługuje dwa sposoby komunikacji alarmowej, podobnie jak rozmowa telefoniczna
- Temperatura pracy: -20°C - ~ 45°C
- Wilgotność pracy: 5% ~ 95%

Przygotowanie do pracy

1. Przygotuj kartę nanoSIM, który wspiera zarówno GSM i GPRS(internet), urządzenie nie może działać bez GPRS(internetu).

Dla nowych kart SIM, należy umieścić kartę w telefonie, aby aktywować kartę i sprawdzić funkcję transmisji danych GPRS(internet), należy wyłączyć kod PIN karty SIM(najczęściej kod PIN występuje w kartach abonamentowych)

2. Należy upewnić się, że na karcie SIM można wykonywać połączenia. Lokalizator umożliwia wykonywanie połączeń telefonicznych, dzięki czemu można korzystać z lokalizatora jako alarm SOS i realizować funkcję odbioru połączenia.

3. Zeskanuj QR kod na pierwszej stronie, aby pobrać aplikację GPS365

2. Włącz GPS i podłącz urządzenie GPS online



Otwórz pokrywę lokalizatora GPS i włóż kartę SIM

Włączanie: Długie naciśnięcie przycisku zasilania przez 3 sekundy
(3 LEDy zaświecą się razem i zaczną migać)

Wyłączanie zasilania: długa naciśnięcie przez 9 sekund
(3 LED zaświecą się)

Uwaga:

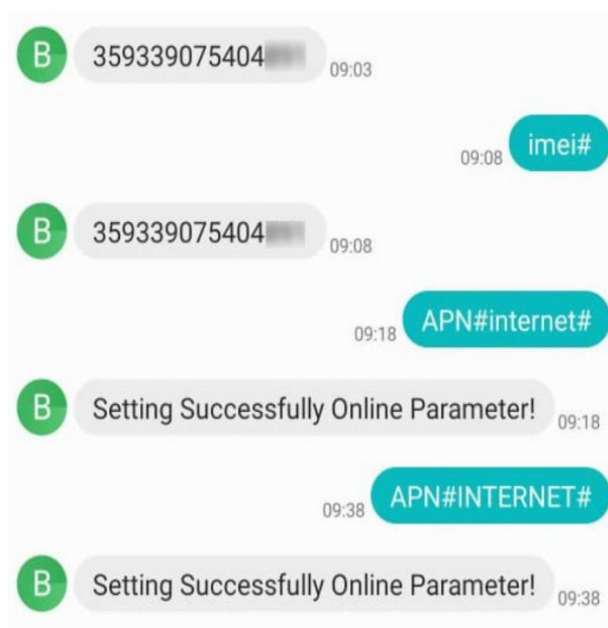
Po włączeniu lokalizatora GPS możesz napotkać następujące opcje:

Opcja A: Jeśli żółta dioda miga powoli, oznacza, że GPS jest w trybie online, należy użyć

Aplikacji GPS365/ Strony WWW na komputerze, aby śledzić urządzenie.

Opcja B: Jeśli żółta dioda miga szybko, prześlij SMS komendą: IMEI# po wysłaniu GPS. Lokalizator odpowie sms'em z poprawnym numerem IMEI składającym się z 15

Aby ustawić APN(ustawienia internetowe):



Ustawienia APN:

APN#Parametr#użytkownik#hasło#

Opcja C: Jeśli żółty LED świeci ciągle(nie miga), oznacza, źle włożoną kartę SIM lub jej brak. Należy włożyć kartę SIM ponownie lub spróbować z inną kartą SIM GSM GPRS.

GDY GPS SAM NIE POBIERZE DANYCH – W INNYM WYPADKU NIE MA SENSU TEGO USTAWIAĆ

Apn dla T-Mobile, Play, RedBull Mobile to: internet

Przykład: APN#internet

Apn dla Orange to: internet internet internet

Przykład: APN#internet#internet#internet

Apn dla Virgin-Mobile to: virgin-internet

Przykład: APN#virgin-internet

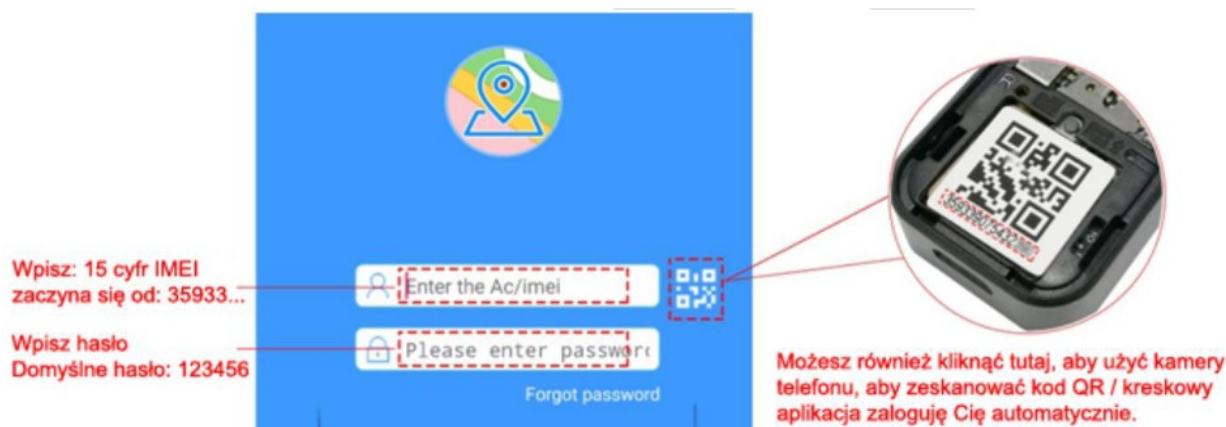
Apn dla Plus, Plush: plus

Przykład: APN#plus

Dioda LED	Funkcja:	Miga powoli	Miga szybko	Dioda wyłączona / nie miga
Czerwony	Poziom baterii	Bateria powyżej 30% naładowania	Niski stan baterii	Urządzenie wyłączone / tryb uśpienia
Żółty	Sygnal GSM	GPS lokalizator aktywny	GPS lokalizator nieaktywny	Nie prawidłowy SIM / tryb uśpienia
niebieski	GPS sygnal	Sygnal GPS znaleziony	Poszukiwanie sygnału GPS	Wyłączanie zasilania / trybu uśpienia

3. Logowanie do lokalizatora GPS w Aplikacji / Platformie WWW

Gdy w urządzeniu GPS żółta dioda miga wolno go, lokalizator jest online i jest gotowy do śledzenia przez telefon (w aplikacji) lub na stronie WWW komputera. Na urządzeniu powinien znajdować QR kod lub kod kreskowy. Naklejka zawiera 15 cyfr IMEI (każde urządzenie ma unikalny kod IMEI), można uzyskać telefonu, aby zeskanować kod QR(lub kreskowy) lub wprowadzić ręcznie kod IMEI# aby załogować się do aplikacji.

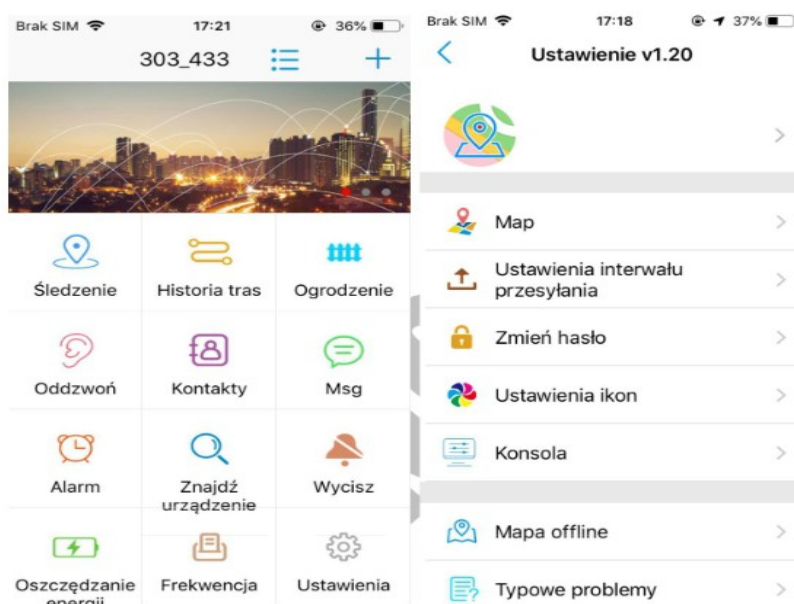


Identyfikator logowania: Numer IMEI (15cyfr)

Hasło: 123456 (lub ostatnie 6 cyfr numeru IMEI)

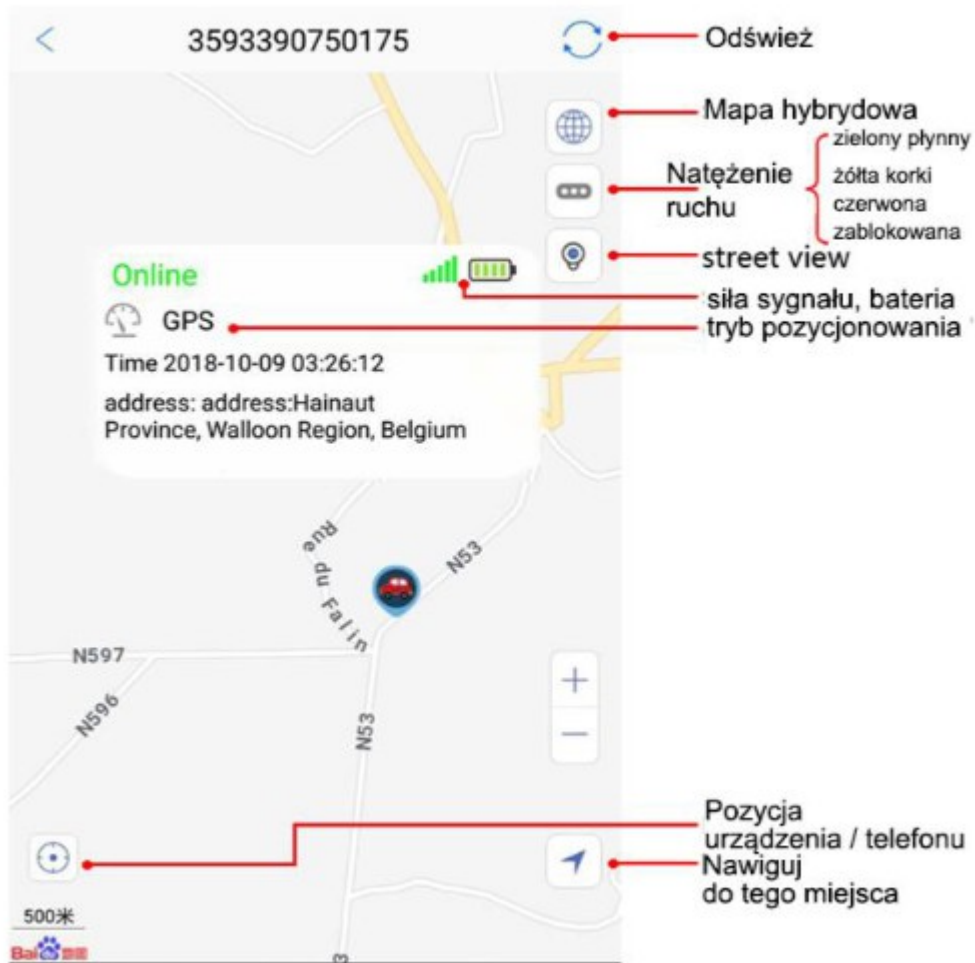
Po załogowaniu do Aplikacji z prawidłowym IMEI# i hasłem w prawidłowy sposób, aplikacja załoguje Cię do głównego interfejsu użytkownika

4.Główne funkcje:



Nasza aplikacja wspiera wiele języków, język APP jest automatycznie ustawiany za pomocą domyślnego języka telefonu komórkowego. Aplikacja jest łatwa w użytkowaniu i pozwala korzystać z wielu użytecznych funkcji oraz narzędzi. Możesz również skonfigurować swój lokalizator GPS w „Ustawieniach”

A. Śledzenie



B. Historia trasy i Geo-Ogrodzenie

A: Odtwarzanie historii trasy:

Proszę wybrać czas rozpoczęcia i zakończenia oraz inne opcje w aplikacji w celu sprawdzenia historii lokalizatora GPS i wyświetlić je na mapie poniżej.

B: Geo-Ogrodzenie:

Można ustawić zakres powiadomień na mapie w aplikacji, gdy Twój GPS lokalizator przekroczy strefę, dostaniesz powiadomienie o alarmie.

C. Odbieranie - podsłuch

Należy ustawić Własny numer telefonu (nr z którego będziemy dzwonić na GPS) w aplikacji. Umożliwi to podsłuch otoczenia wokół lokalizatora. Aby sprawdzić, czy dzieci są bezpieczne, czy nie, lokalizator GPS automatycznie odpowie na Twój telefon w trybie ciszy

D. Informacje (nagrywanie dźwięku w APP)

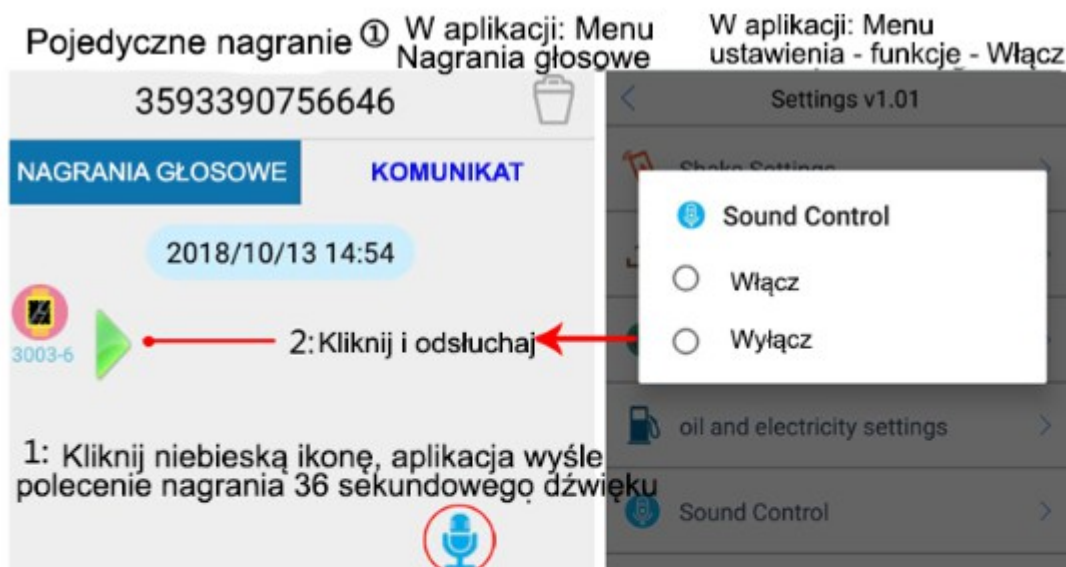


Można kliknąć ikonę Mikrofonu w aplikacji w kategorii MSG, aby wysłać polecenie nagrania głosu do urządzenia GPS, aby uzyskać 36 sekundowe nagrania wokół niego,

urządzenie po nagraniu dźwięku wyśle plik do aplikacji, który będzie można odtworzyć na aplikacji. (pamiętaj by karta pamięci była w urządzeniu)

Po uruchomieniu: Setting - Sound Control, zostanie uruchomiona detekcja głosu podczas nagrywania. Nagrywania jest w opcji pętli APP - Informacje. Pamiętaj aby zakończyć nagrywanie gdy nie chcesz nadpisać danych.

Uwaga: z powodu komunikacji za pomocą internetu, w zależności od operatora karty SIM, pliki głosowe mogą być wysyłane z pewnym opóźnieniem po wydaniu komendy



② Nagrywanie na kartę microSD (max. 32GB karta pamięci)

SMS 111 (wysłany sms o tej treści, nagra 10 minutowe nagranie)
 command: 222 (nagrywa dźwięk po usłyszeniu dźwięku, po 10 minutach nagrania przerwa, po wykryciu dźwięku znowu nagrywa itd)
 Komendą 555 wyłączamy powyższą funkcję

Odtwarzanie nagrań microSD: 1-SMS: 888, urządzenie odtworzy nagrania (urządzenie z głośnikiem)
 2 - wyjmij kartę microSD, włóż do odtwarzacza microSD i podłącz do PC



6. Oznaczenie świateł LED w urządzeniu

Czerwony: Poziom naładowania baterii LED – szybko miga - niski stan baterii, powolne miganie – bateria ma powyżej 30%

Żółty: Status sygnału GSM LED – Świeci, nie miga – błąd, źle umieszczona karta sim / brak SIM szybko miga –wyszukiwania sieci, wolno migający – połączono z siecią

Niebieski: Sygnał GPS LED – szybko miga – wyszukiwanie satelity GPS, powolne miganie – połączono z siecią GPS

6.Komendy SMS

6,1 Uzyskaj numer IMEI urządzenia: IMEI#

Jeśli naklejka z numerem IMEI jest uszkodzona / zgubiona, można wysłać wiadomość SMS, aby uzyskać prawidłowy numer IMEI urządzenia

6.2 Przywróć domyślne hasło: pwrst

6.3 Przywracanie ustawień fabrycznych: 1122

6.4 Ustaw czas wysyłania pozycji: time#minuty (pierwszy zakres 1-120 minut); md#sekundy (drugi zakres 10-60 sekund) Pamiętaj, im częstszy czas aktualizacji, tym wyższe zużycie baterii.

6.5 Wyłącz / Włącz kontrolki LED(domyślnie włączone): LED#on – aby włączyć LED#off – aby wyłączyć

6,6 APN ustawienia: APN#parametr#uzytkownik#haslo#

Kiedy na Twoim lokalizatorze żółta dioda miga szybko, należy wysłać komendę SMS aby ustawić APN. APN – są to ustawienia internetowe danego operatora APN, aby urządzenie pojawiło się online w aplikacji oraz na platformie WWW

6.7 Zdalny Restart: sysrst

6.8 Alarm wibracyjny:

- 6666#on# - aby włączyć
- 6666#off# - aby wyłączyć

6.9 Zmień IP adres: DOMAIN#nazwa domeny lub IP#port# (powróci do domyślnego 365gps serwer jeśli nowy serwer jest niedostępny)

6.10 Heartbeat Packet Czas: heartbeat#No.# (no.=sekundy zakres#50-300 sekund)

6.11 Zmodyfikuj IMEI: IMEI#+numer imei (na przykład: #IMEI2000000000000001)

6.12 Wyłącz wysyłanie danych GPRS i funkcje lokalizowania: link#0

6,13 Włącz wysyłanie danych GPRS i funkcje lokalizowania: link#1

6.14 Kontrola Automatycznego włączania / wyłączenia

pwonoff#dzień,godzina,minuta#dzień,godzina,minuta" (na przykład: pwonoff #0,0,10#0,0,2 - oznacza: 10 minut później wyłączy zasilanie, a następnie 2 minuty później ponownie włączy).

7. Komendy SMS

000#numer#numer#numer# (powiąż do 3 numerów kontrolnych)

- 111 (nagrywanie 10 minutowego dźwięku na kartę microSD)
- 222 (nagrywanie 10 minutowego dźwięku na kartę microSD – włączenie funkcji detekcji dźwięku, jeżeli usłyszy dźwięk nagrywa ponownie 10 minutowy dźwięk itd.)
- 333 (detekcja dźwięku, urządzenie oddzwania na powiązane numery po usłyszeniu głosu)
- 444 (usuwa całą zawartość pamięci)
- 555 (wyłącza wszystkie włączone wcześniej funkcje)
- 666 (alarm wibracyjny, informacja SMS na numery wiążące, anuluj wysłanie SMS 555)
- 777 (alarm wibracyjny, informacja za pomocą połączenie na numery wiążące, anuluj wysyłanie SMS 555)
- 888 (odtwarza nagranie z pamięci - takie jak następne odtworzenie przerwa po transmisji - wymaga głośnika w urządzeniu)
- 999 (Pozycjonowanie współrzędnych SMS)