

INSTRUKCJA OBSŁUGI



reTrace™
DELUXE

 **JanSerwis.pl**
Elektronika dla Ciebie i Twojego auta

Interfejs reTrace™ Deluxe

1. Przycisk **Scroll**
2. Przycisk **Setting**
3. Przycisk **Zasilania**
4. Przycisk **Set**
5. Ikonka sygnału z satelity GPS
6. Ikonka logowania danych
7. Zegar
8. Ikonka stanu baterii
9. Długość i szerokość geograficzna
10. Główny ekran (pokazany tryb kompasu)



Instalacja baterii

Odkręcić zaczep z tyłu aby uzyskać dostęp do komory baterii. Włóż dwie baterie alkaliczne lub litowe "AAA" w kierunku oznaczonym wewnątrz komory baterii. Załóż pokrywę i przykręć ją. Wymień baterie, gdy na wyświetlaczu ikona wskazuje niski poziom mocy. Wymieniaj **baterię** w momencie sygnalizowanym przez niski poziom naładowania na wyświetlaczu.



Włączanie

Przytrzymaj przycisk **Zasilania** przez 3 sekundy. Włączanie zasilania na zewnątrz z dobrą widocznością nieba zapewni dobrą jakość odbioru GPS. Jeżeli jest to pierwsze uruchomienie urządzenia, to włączy się w trybie kompasu.



Włączanie urządzenia



Ekran startowy



Ekran kompasu

I. Kompas

Okno **kompasu** to domyślne okno, gdy reTrace aktywowane jest po raz pierwszy. Użyj go, jak normalnego kompasu, trzymając w dłoni poziomo (równoległe) do ziemi. Strzałka będzie zawsze wskazywać północ dając względną kierunku.

- **UWAGA:** Musisz skalibrować kompas. Aby to zrobić, przesun urządzenie wg. wzoru kilka razy, jak pokazano na rysunku obok.

Aby sprawdzić aktualną szerokość i długość geograficzną, naciśnij i przytrzymaj przycisk **SET**. Będą się one wyświetlać przez 3 sekundy od zwolnienia przycisku **SET**.



II. Punkty nawigacyjne / POI

1. Strzałka 32-kierunkowa - wskazuje kierunki do zapisanych punktów nawigacyjnych lub POI. Jeżeli sygnał GPS nie jest ustalony, wyświetlacz będzie pusty. Jeśli nie ma nadanego POI, to strzałka jest szara.
2. Ikonka punktu nawigacyjnego - można wybrać i zapisać 20 unikalnych ikon punktów nawigacyjnych, które pomogą Ci śledzić oznaczone miejsca. **UWAGA:** Punkty trasy są określane również jako POI.
3. Odległość do punktu nawigacyjnego - wyświetla się odległość do wybranego punktu trasy. **UWAGA:** Jest to odległość w linii prostej i nie odzwierciedla rzeczywistej odległości podczas podróży. Jeżeli sygnał GPS nie jest ustalony, wyświetlacz będzie wyglądał następująco: _ _ _ _ . Maksymalna odległość to od 0 do 1760 jardów, od 1 do 9999 mil, od 0 do 1000 metrów i od 1 do 9999 kilometrów.
4. Czas.
5. Numer punktu nawigacyjnego - numer przypisany do punktu trasy lub POI.



reTrace™ Deluxe pozwala zapisać 20 unikalnych punktów POI lub punktów nawigacyjnych. Innymi słowy, przy użyciu reTrace™ Deluxe, będziesz w stanie wrócić z powrotem do swoich ulubionych miejsc - na całym świecie. Mogą to być miejsca kempingowe, miejsca do wędkowania, sekretne miejsca, ulubione restauracje lub miejsce, w którym zaparkowałeś samochód.

Ustawienie punktów nawigacyjnych/POI

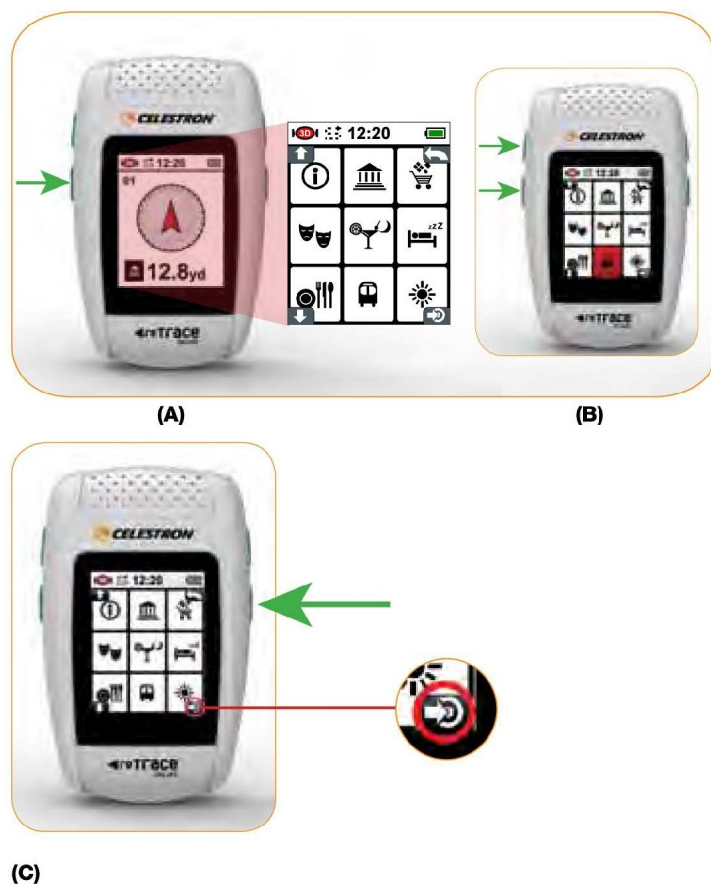
Krok 1. Przypisanie numeru

Kiedy stoisz w punkcie nawigacyjnym/POI, pierwszą rzeczą, którą musisz zrobić to przypisanie numeru do tego punktu. Naciśnij przycisk **SETTING** i/lub przycisk **SET**, aby przełączać numery od 1 do 20 w lewym górnym rogu ekranu jak pokazano poniżej.



Krok 2. Wybór ikonki punktu nawigacyjnego.

Po ustawieniu numeru, naciśnij i przytrzymaj przycisk **SETTING** przez 3 sekundy, by przejść do ekranu wyboru ikony (A). Używając przycisków **SCROLL** i **SETTING**, aby przełączać różne ikony, aż znajdziesz tą, którą chcesz wybrać (B). Naciśnij przycisk **SET**, aby zapisać zmianę, a następnie naciśnij go ponownie, aby powrócić do ekranu głównego (C).



Krok 3. Utwórz punkt

Możesz teraz ustawić POI lub "znak" miejsca, zapisując współrzędne w pamięci urządzenia. Wciśnij i przytrzymaj przycisk **SET**, aż na wyświetlaczu pojawi się 0.0



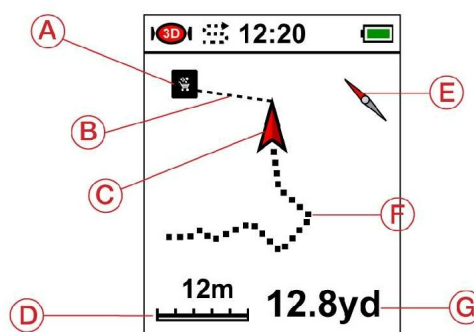
To takie proste. Współrzędne zostaną zapisane. W miarę oddalania się od zaznaczonego miejsca, można zauważyć wzrost odległości na ekranie, a strzałka będzie wskazywać z powrotem w kierunku świeżo oznaczonego punktu POI. Jeśli chcesz zawrócić i znaleźć się z powrotem w dowolnym, zapisanym punkcie POI, wystarczy przejść do strony punktów nawigacyjnych, przełączyć i wybrać zapisany numer punktu, a następnie zobaczysz na ekranie strzałkę kierunku i odległość. Na ekranie punktu nawigacyjnego, naciśnij klawisz **SCROLL**, aby przejść do kolejnego ekranu. Jeśli masz otwarty punkt POI, to na następnej stronie znajdziesz monitor szlaku. Jeśli nie masz wybranego POI, na następnej stronie będzie wyświetlany ekran temperatury i wysokości.

III. NAWIGACJA

Strona monitora szlaku

Ta potężna dodatkowa warstwa pokazuje szczegółowe informacje o pozycji w prostej formie, łatwe do odczytania i daje użytkownikowi szereg narzędzi wizualnych, aby pomóc w sprecyzowaniu pozycji i orientacji

1. Ikona punktu nawigacyjnego/POI
2. Linia odległości: Pokazuje linię prostą od miejsca w którym jesteś do punktu oznaczonego POI
3. Strzałka pozycji: Pokazuje położenie względem szlaku, orientację i kierunek ruchu
4. Ustawianie skali: skala ustawia się automatycznie, zależnie od odległości
5. Igła kompasu: Wskazuje północ, co pomaga określić kierunek i położenie w stosunku do POI
6. Trasa: kropkowana linia modelu drogi w stosunku do POI. Na podstawie zarejestrowanych danych GPS
7. Odległość do POI: wyświetlacz podaje odległość



w linii prostej do POI

Dostępne są 2 tryby monitora szlaku.

1. POI lub w trybie punktów nawigacyjnych: w tym trybie automatycznie śledzi "szlak", gdy POI lub punkt jest zaznaczony. W tym trybie nie jest zapisywany ślad trasy, ale pokazuje użytkownikowi dodatkowe informacje, wyświetlając szlak. Wyświetla również mini strzałkę kompasu, trasę w prostej linii do POI, odległość od POI i skalę.
2. Rejestracja śladu: To jest ukryta moc reTrace™ Deluxe. W zależności od ustawień przedziału czasu (patrz ustawienie okresów logowań - w sekcji Ustawienia) reTrace™ Deluxe można zapisać od 14 godzin do 50.000 godzin danych! To nie jest pomyłka. reTrace™ Deluxe pozwala użytkownikowi wybrać interwał zapisywania, który jest w zakresie od 1 sekundy do 3600 sekund (lub do 1 godziny), dzięki czemu jest to możliwe. Co to jest punkt danych? Punkt danych jest migawką położenia geograficznego i warunków otoczenia w określonym momencie czasu. Ta migawka zawiera współrzędne GPS, czas, temperaturę, wysokość i ciśnienie atmosferyczne. Te dane są rejestrowane i zapisywane w pamięci. Po załadowaniu do komputera poprzez oprogramowanie reTrace™ Deluxe, punkty danych są połączone razem. Informacje wyświetlane są w postaci wykresów i map. Szlak jest nałożony na mapie Google®.

Aby włączyć tryb reTrace™ Deluxe do zapisu danych ze szlaku, wystarczy na dowolnym ekranie, nacisnąć i przytrzymać klawisz **SCROLL** aż wyświetli się ikona rejestracji szlaku na górze ekranu, obok zegara.

Od teraz Twoje dane będą zapisywane w urządzeniu. Aby wyłączyć zapisywanie, naciśnij i przytrzymaj przycisk **SCROLL** aż ikonka rejestracji zniknie.

Z ekranu monitora szlaku możesz przejść do ekranu wysokości i temperatury - naciskając przycisk **SCROLL**.

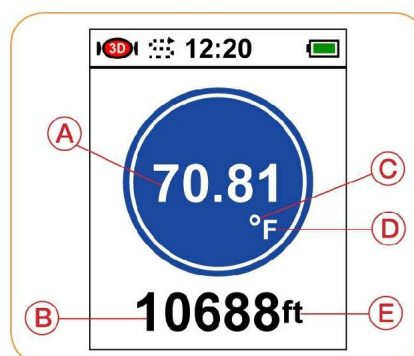


IV. Wysokość i temperatura

W tym oknie, temperatura i wysokość są wyświetlane za pomocą dużych cyfr. Aby zmienić jednostki, przejdź do sekcji Ustawienia.

1. Temperatura
2. Wysokość
3. Ikonka stopni temperatury
4. Jednostka temperatury (°F lub °C)
5. Jednostka wysokości (Ft - stopy lub M - metry)

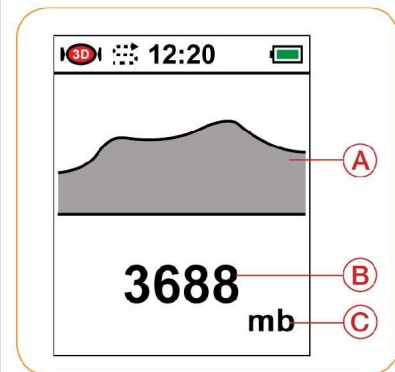
Na ekranie wysokości i temperatury, naciśnij klawisz przewijania, aby przejść do kolejnego ekranu - Barometr.



V. Barometr

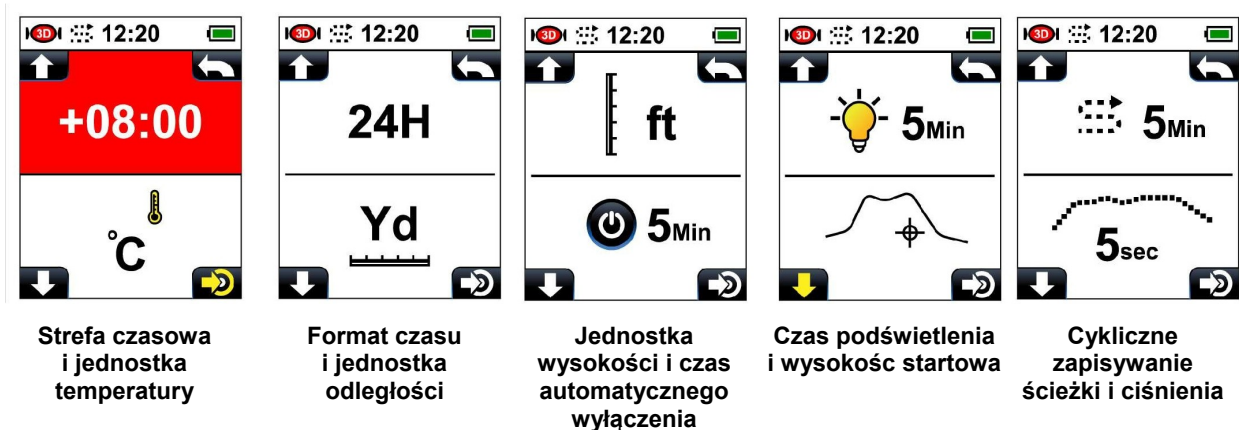
Prosty i czytelnie wyświetlany wykres przedstawia zarówno zmiany ciśnienia jak i bieżący odczyt barometru. Wykres jest tworzony przez ciśnienie rejestrowane w określonych odstępach czasu. Domyślny czas opóźnienia wynosi 5 minut. Możesz zmienić przedziały czasu nagrywania poprzez ustawienia. Jednostki miary można również zmienić w ustawieniach.

1. Wykres ciśnienia: graficzne przedstawienie ciśnienia atmosferycznego. Maksymalna liczba zarejestrowanych punktów wynosi 120. Czas pomiędzy punktami jest określony w ustawieniach.
4-ro cyfrowa wartość ciśnienia
2. Jednostka ciśnienie: mb = milibary, Hg = milimetry słupa rtęci



VI. Ustawienia

Na stronie kompasu, przytrzymaj przycisk **SETTING** przez 3 sekundy. To pozwoli wejść w tryb ustawień. W trybie ustawień jest dostępne 5 ekranów. Każdy ekran jest podzielony na dwie funkcje. Korzystając z **SCROLL** i **SETTING**, przełączaj ekrany ustawień. Ekrany pojawiają się w następującej kolejności. Czerwone tło oznacza, że funkcja jest podświetlona.



Aby powrócić do ekranu kompasu należy nacisnąć przycisk **Zasilania**

a. Ustawienie strefy czasowej

W celu zagwarantowania dokładnego odczytu zegara w reTrace™ Deluxe, zegar oparty jest na GMT (Greenwich Mean Time). Domyślnym ustawieniem jest +8:00, co oznacza, że większość użytkowników będzie musiała dostosować czas. Jest to bardzo proste zadanie.



Wykonaj następujące kroki:

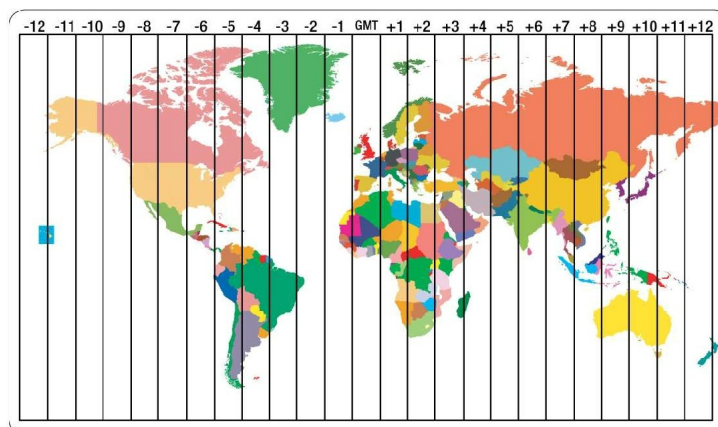
1. Skorzystaj z mapy stref GMT, znajdź swoją strefę.
2. Upewnij się, że czas jest podświetlony na czerwono w oknie ustawień.

3. Naciśnij **SET**. Spowoduje to, że cały ekran będzie pokazywać ustawienia zegara.



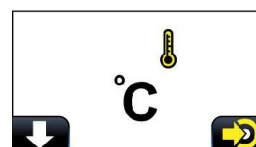
4. Naciśnij przycisk **SCROLL** lub **SETTINGS** aby przełączać się pomiędzy ustawieniami, aż znajdziesz właściwe GMT.
5. Naciśnij przycisk **SET**, aby dokonać wyboru. To spowoduje powrót do okna ustawień.
UWAGA: GMT nie uwzględnia czasu letniego.

Mapa Strefy GMT



b. Ustawienie jednostki temperatury

Tutaj możesz wybrać jednostkę temperatury. Domyślnym ustawieniem dla jednostki temperatury jest °F. Zmiana ustawień urządzenia jest prosta. Kiedy ekran ustawień jednostki temperatury jest podświetlony, naciśnij klawisz **SET**. °C powinny być teraz wyświetlane. Aby powrócić do °F, naciśnij ponownie **SET**.



c. Format czasu

Domyślnym formatem czasu jest tryb 12H. Kiedy ekran formatu czasu jest podświetlony, naciśnij **SET** aby zmienić na format 24H. Ponownie naciśnięcie **SET** zmieni na 12H.



d. Ustawienie jednostki odległości

Możesz skonfigurować jednostkę odległości między standardem metrycznym a imperialnym (brytyjskim). Jednostka odległości domyślnie

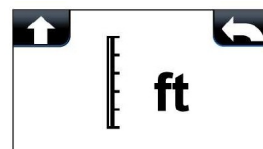


jest ustawiona na Yd (jardy). Naciśnij **SET** aby zmienić na m (metry). Aby powrócić do Yd, naciśnij ponownie **SET**.

* Uwaga: Dostępne opcje to Yd lub m, ale reTrace™ Deluxe dostosuje jednostki na podstawie odległości od POI i wyświetla je odpowiednio. Na przykład, jeśli jednostka miary jest ustawiona na m i odległość przekroczy 1000 metrów, urządzenie automatycznie przełączy się w km (kilometry).

e. Ustawienie jednostki wysokości

Domyślną jednostką wysokości jest ft (stopy). Aby zmienić na m (metry), naciśnij **SET**. Ponownie naciśnięcie **SET** zmieni na ft.



f. Automatyczne wyłączenie

Domyślną wartością funkcji automatycznego wyłączenia jest 5 minut. Można ustawić następujące opóźnienie: 5, 10, 30 i 60 minut. Zmiany dokonuje się przyciskiem **SET**.



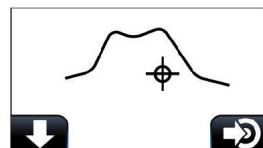
g. Ustawienie podświetlenia

Domyślną wartością podświetlenia jest "włączona". Można ustawić czas podświetlenia na 5, 10, 15 i 30 minut. Zmiany dokonuje się przyciskiem **SET**.



h. Ustawienie wysokości startowej

W celu odczytania prawidłowej wysokości, należy ustawić punkt odniesienia. reTrace™ Deluxe oferuje dwa sposoby, aby to zrobić. W oknie wyboru, naciśnij klawisz **SET**.

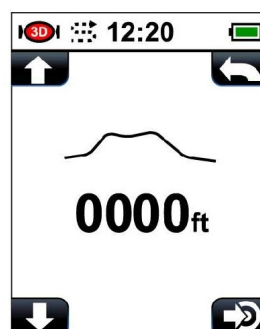


1. Ustaw wysokość za pomocą GPS: Na górze ekranu znajduje się ikona satelity z cyframi. Jest to wysokość GPS. Jest to dość dokładny odczyt wysokości startowej w oparciu o współrzędne GPS i ciśnienie powietrza odczytane przez urządzenie. Aby wybrać ten wzorec metody ustawień, naciśnij przycisk **SET**.



2. Ręczne ustawianie wysokości: Aby ręcznie ustawić punkt odniesienia wysokości, naciśnij przycisk **SETTING** raz podświetlając ikonę ręcznego ustawienia (palec). Naciśnij przycisk **POWER**, aby otworzyć okno ustawień. Korzystając z klawisza **SCROLL** lub **SETTING**, wpisz wysokość odniesienia.

Najbardziej dokładnym sposobem, aby ustawić punkt odniesienia jest umieszczenie reTrace™ Deluxe na wysokości poziomu morza i wpisanie 0000 jako wysokości. Jeśli nie jest to możliwe, istnieje wiele

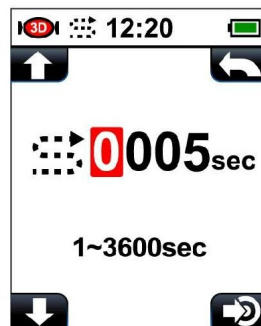


źródeł online podających wysokości. Po wyszukaniu lokalnego punktu odniesienia, trzeba iść w to miejsce i wprowadzić wysokość do reTrace™ Deluxe.

i. Okres zapisywania danych

Ustawienie okresu zapisywania danych informuje reTrace™ Deluxe, jak często ma zapisywać dane. Jest to potężne narzędzie, które zbiera informacje o Twoich podróżach, które mogą być zapisane i przesłane do oprogramowania do analizy. Domyślny czas dla dziennika to okres co 5 sekund. Naciskając przycisk **SET**, możesz wybrać i wprowadzić zmiany. W tym oknie:

Proszę nacisnąć **SCROLL** i **SETTING** do zmiany cyfr na żądaną wartość, jak opisano powyżej. Po zakończeniu naciśnij przycisk **POWER**, aby powrócić do ekranu głównego.



j. Ustawienie zapisywania ciśnienia

Aby zmienić interwał zapisywania punktów barometru, naciśnij **SET** i wybierz okres 5, 10, 30 lub 60 minut. Domyślne ustawienie dla nagrywania krzywej barometru to 5 minut.

VII. Oprogramowanie do mapowania danych

Twój reTrace™ Deluxe współpracuje ze specjalnym oprogramowaniem, dającym silne doznania online. Korzystając z oprogramowania, możesz przesłać wszystkie punkty POI oraz dane wszystkich zapisanych tras, które będą wyświetlane na mapach Google®.

Krok 1. Pobieranie oprogramowania. Wejdź na stronę www.celestron.com i przejdź do produktu. Podążaj tą ścieżką: New Products > reTraceDeluxe. To zaprowadzi Cię do tego ekranu:



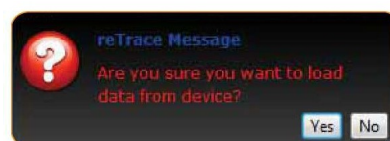
Krok 2. Kiedy program zostanie pobrany, uruchom oprogramowanie na komputerze. Następnie za pomocą dołączonego kabla USB, podłącz reTrace™ Deluxe do komputera. Upewnij się, że urządzenie jest włączone i kliknij przycisk "Connect".



Krok 3. Aby wczytać dane z reTrace™ Deluxe, kliknij na przycisk „Load from device”.



Pojawi się poniższy komunikat:

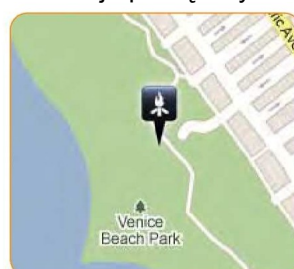


Wybierz "yes".

Teraz wszystkie informacje zostaną przesłane do oprogramowania reTrace™ Deluxe. Program oferuje nam 3 różne funkcje i narzędzia.

1. Punkty nawigacyjne i punkty POI ekranie

Punkty POI są teraz widoczne na mapie. Można je powiększyć.

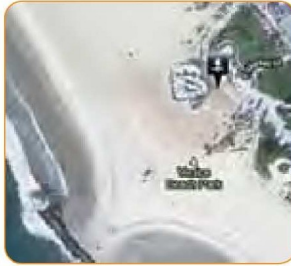


Teraz możesz zobaczyć swoje zapisane punkty POI wyświetlane na mapie Google®.

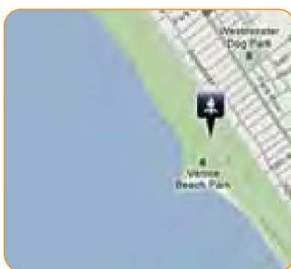
Istnieją 3 mapy wyborów.

1 Mapa: podstawowa mapa drogowa (powyżej)

2. Satelita: zdjęcie satelitarne



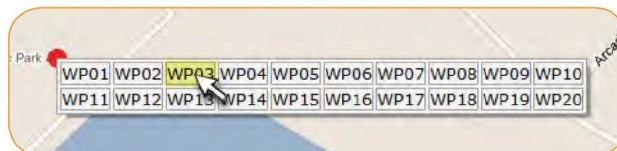
3. Ukształtowanie terenu: mapa geograficzna z cieniowaniem pokazująca topograficzne szczegóły



Możesz także dodać punkty i zapisać je w urządzeniu za pomocą oprogramowania reTrace™ Deluxe. Oto dwa sposoby, którymi można to zrobić:

1. Za pomocą kursora:

- Kliknij prawym przyciskiem myszy dowolne miejsce na mapie za pomocą kursora. Pokaże się to okno:



- Wybierz numer punkt nawigacyjny dla tej lokalizacji

- Ikona pojawi się w tym miejscu. Aby zmienić ikonę, kliknij na niej prawym przyciskiem myszy, pojawi się okno z 27 ikonami.

Wybierz nową ikonę

- Aby zapisać zmiany w urządzeniu, wybierz opcję „Send to device”



2. Korzystanie z funkcji wyszukiwania:

- Na dole okna programu jest pole wyszukiwania
- Wpisz miasto, kod pocztowy, kompletny adres, punkt orientacyjny lub szerokość i długość geograficzną i naciśnij „search”. Ta lokalizacja będzie wyświetlana z ikonką POI z nią związaną. Im więcej szczegółów podasz, tym bardziej dokładna lokalizacja zostanie pokazana. Możesz zmienić ikonę POI klikając prawym przyciskiem myszy wybrać nową.



2. Ścieżki

Klikając na zakładkę Track Logs zostanie otwarte nowe okno w programie reTrace™ Deluxe. To okno wyświetla kalendarz (A), małą mapę (B), okno z wykresem wysokości, temperatury i ciśnieniem powietrza (C) i kontrolkami do animacji Twojej ścieżki (D).



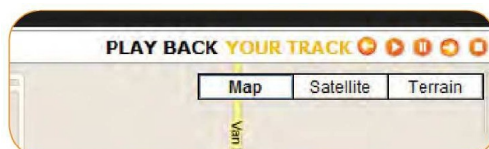
W kalendarzu każda nagrana ścieżka będzie podświetlona na pomarańczowo. Aby zobaczyć dane, kliknij dwukrotnie na podświetlonym dniu i wybierz ścieżkę, która pojawi się pod kalendarzem. Po dwukrotnym kliknięciu na jednej ze ścieżek, pojawiają się informacje o niej, oraz wyświetlą się na mapie w obszarze wykresu.



Na mapie pojawią się dwie nowe ikony, zielona to początek Twojego szlaku a ikonka w kratkę oznacza koniec. Wyświetlona zostanie trasa jako ciemno niebieska linia, która łączy dwie ikony. Klikając w dowolnym miejscu na linii, zostanie wyświetlony numer indeksu, data, godzina, szerokość i długość geograficzna. Istnieje również możliwość dodawania zdjęć. Aby dodać zdjęcie, wystarczy kliknąć w „add photo”. Możesz przeglądać zasoby komputera i wybrać zdjęcie. Pojawi się ono w wybranym punkcie.



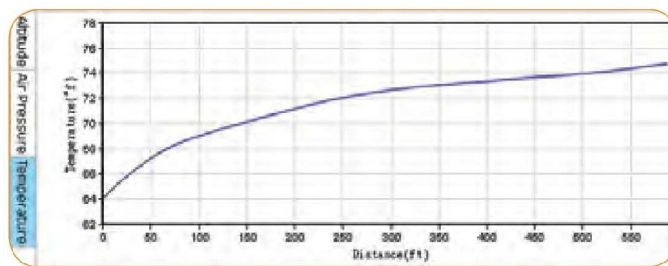
Oprogramowanie reTrace™ Deluxe posiada funkcję „Play Back Your Track”. Wybierz przycisk odtwarzania i oglądaj jak animowana ikona Celestron przemieszcza się po Twoim szlaku. Ikonki kontrolne pozwalają na szybkie przewijanie do przodu, do tyłu, pauza i stop.



W przypadku wybrania karty „Details”, na ekranie mapy będzie można teraz oglądać w bardzo szczegółowy podział, pokazujący datę i czas, długość i szerokość geograficzna, wysokość, ciśnienie atmosferyczne i temperaturę dla każdego punktu zapisanego na tym szlaku.

Index	Date	Time	Latitude	Longitude	Altitude	Air Pressure	Temperature
1	2013-04-08 AM	10:15:33	50° 42' 14"	-138° 20' 17.360.0 E	1031.9 ft	64.02°F	
2	2013-04-08 AM	10:15:39	50° 42' 30"	-138° 20' 17.370.0 E	1031.9 ft	64.87°F	
3	2013-04-08 AM	10:16:39	50° 42' 31"	-138° 20' 18.300.0 E	1031.9 ft	64.35°F	
4	2013-04-08 AM	10:16:39	50° 43' 07"	-138° 20' 17.590.0 E	1031.9 ft	64.51°F	
5	2013-04-08 AM	10:16:39	50° 43' 30"	-138° 20' 17.480.0 E	1031.9 ft	64.55°F	
6	2013-04-08 AM	10:16:39	50° 43' 33"	-138° 20' 17.420.0 E	1031.9 ft	64.81°F	
7	2013-04-08 AM	10:16:39	50° 43' 33"	-138° 20' 17.420.0 E	1031.9 ft	64.84°F	
8	2013-04-08 AM	10:16:39	50° 43' 33"	-138° 20' 17.420.0 E	1031.9 ft	65.30°F	
9	2013-04-08 AM	10:16:39	50° 43' 33"	-138° 20' 17.420.0 E	1031.9 ft	65.25°F	
10	2013-04-08 AM	10:16:39	50° 43' 30"	-138° 20' 17.480.0 E	1031.9 ft	65.35°F	
11	2013-04-08 AM	10:16:39	50° 43' 30"	-138° 20' 17.530.0 E	1031.9 ft	65.50°F	
12	2013-04-08 AM	10:16:39	50° 43' 30"	-138° 20' 17.560.0 E	1031.9 ft	65.34°F	
13	2013-04-08 AM	10:16:39	50° 43' 31"	-138° 20' 17.390.0 E	1031.9 ft	65.35°F	
14	2013-04-08 AM	10:16:39	50° 43' 31"	-138° 20' 17.39.0 E	1031.9 ft	65.29°F	
15	2013-04-08 AM	10:17:39	50° 43' 30"	-138° 20' 17.610.0 E	1031.9 ft	66.05°F	
16	2013-04-08 AM	10:17:39	50° 43' 30"	-138° 20' 17.610.0 E	1031.9 ft	66.31°F	
17	2013-04-08 AM	10:17:39	50° 43' 30"	-138° 20' 17.610.0 E	1031.9 ft	66.24°F	
18	2013-04-08 AM	10:17:39	50° 43' 30"	-138° 20' 17.610.0 E	1031.9 ft	66.36°F	
19	2013-04-08 AM	10:17:39	50° 43' 30"	-138° 20' 17.610.0 E	1031.9 ft	66.45°F	
20	2013-04-08 AM	10:17:39	50° 43' 30"	-138° 20' 17.610.0 E	1031.9 ft	66.54°F	
21	2013-04-08 AM	10:17:39	50° 43' 30"	-138° 20' 17.590.0 E	1031.9 ft	66.67°F	

Poniżej obszar mapy i szczegółowy obszar wykresu. Wybierz kartę, aby zobaczyć wartości temperatury, wysokości i ciśnienia zarejestrowane na szlaku.



Aby zapisać szlak na komputerze, kliknij w „Save to PC”



3. Ustawienie urządzenia

Oprogramowanie reTrace™ Deluxe pozwala na zmianę ustawień urządzenia. Najpierw kliknij w kartę ustawień urządzenia.



Tutaj widać, co można ustawić:

- A. Zmiana ustawień urządzenia
- B. Backup Ścieżki
- C. Aktualizacja firmware

A. Zmiana ustawień urządzenia: Jest to tak proste, jak wybieranie z dostępnych opcji:

- Jednostka odległości
- Format temperatury
- Format czasu
- Interwał rejestracji danych
- Strefa czasowa GMT
- Ustawienie automatycznego wyłączenia
- Ustawienie czasu podświetlenia
- Ustawienie punktu odniesienia wysokości lub offset
- Ustawienie interwału czasu na zapis ciśnienia barometrycznego

Jeżeli jesteś zadowolony ze zmian, kliknij przycisk „Save”. Zmiana nastąpi natychmiast.

B. Kopia zapasowa szlaków:

- Kliknij przycisk kopii zapasowej i przejdź do folderu kopii zapasowej

C. Aktualizacja firmware:

- Co jakiś czas będzie wydana nowa wersja firmware, dostępna na naszej stronie internetowej
- Pobierz nowy firmware ze strony internetowej i zapisz go na komputerze
- Za pomocą tej funkcji, przejdź do folderu i wybierz aktualizację

Zapoznaj się z Warunki korzystania z usługi Google™ Maps na stronie:

http://maps.google.com/intl/en/help/terms_maps.html

Uwagi i ostrzeżenia

Systemy GPS i dokładność lokalizacji:

Global Positioning System (GPS) jest zarządzany przez rząd Stanów Zjednoczonych Ameryki, który jest wyłącznie odpowiedzialny za dokładność i utrzymanie. System podlega zmianom, które mogą wpłynąć na dokładność i działanie wszystkich urządzeń GPS. System GPS sam ogranicza dokładność odległości wskazanej na wyświetlaczu o około +/- 3 do 5 metrów rzeczywistych.

Ostrzeżenie:

To urządzenie jest przeznaczone jako dodatkowa przenośna nawigacja. Użytkownik przyjmuje na siebie całą odpowiedzialność związaną z użytkowaniem tego produktu. Nie może być używany do celów wymagających

precyzyjnego pomiaru położenia, kierunku, odległości, prędkości lub typografii. Urządzenie nie powinno być wykorzystywane do nawigacji samolotów.

Odpowiedzialność:

W żadnym wypadku Celestron nie ponosi odpowiedzialności za jakiegokolwiek szkody przypadkowe, szczególne, pośrednie lub wtórne, wynikające z użycia, niewłaściwego użycia lub niemożności użycia produktu lub z wad produktu.

Prawidłowe usuwanie produktu

- Nie wyrzucaj urządzeń elektrycznych razem z innymi odpadami komunalnymi.
Urzyj oddzielnych punktów zbiórki odpadów.
- W celu uzyskania informacji na temat miejsca i sposobu bezpiecznego dla środowiska recyklingu tego produktu użytkownicy w gospodarstwach domowych powinni skontaktować się z punktem sprzedaży detalicznej, w którym dokonali zakupu produktu, lub z organem władz lokalnych.
- Opakowanie może być poddane recyklingowi.
- Gospodarstwo domowe pełni rolę w przyczynianiu się do ponownego użycia i odzysku, w tym recyklingu zużytego sprzętu elektrycznego.
- Przestrzeganie zasad selektywnej zbiórki sprzętu ma zapewnić właściwy poziom zdrowia ludzkiego i ochrony środowiska naturalnego.

