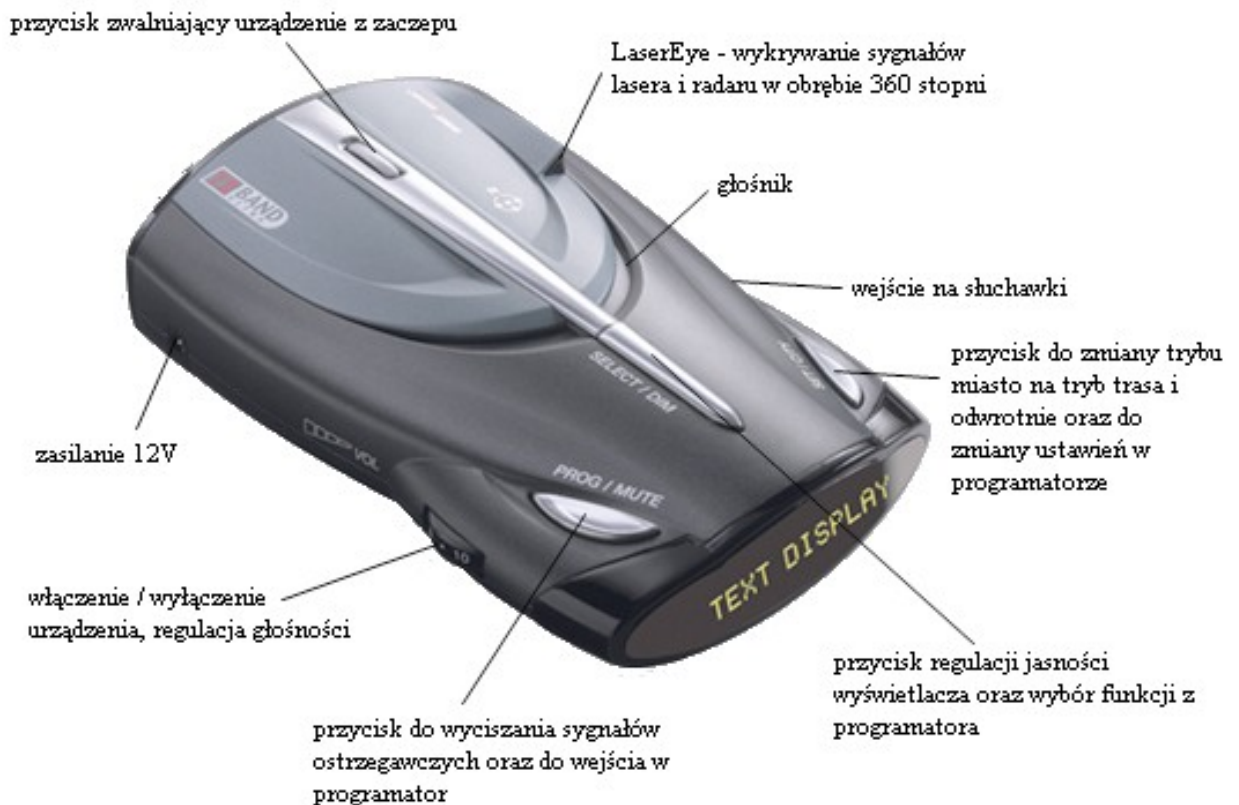


# INSTRUKCJA OBSŁUGI

## COBRA XRS 9640



## FUNKCJE URZĄDZENIA:

**Technologia super dalekiego zasięgu** - Ekstra wydajność wykrywania pasm radarowych oraz laserowych i najlepsza skuteczność.

**DETEKCJA 12-PASM** - Wykrywa:

6 pasm radarowych: X, K, superszerokie Ka, europejskie Ku, VG-2, Spectre I

4 pasma laserowe: LTI 20-20, Ultra Lyte, ProLaser, ProLaser III

Sygnaly bezpieczeństwa oraz alarmy stroboskopowe

**WYŚWIETLACZ DigiView** – Bardzo czytelny wyświetlacz tekstowy

**WYKRYWA EUROPEJSKIE PASMO KU** - Wykrywa najnowsze pasmo Ku stosowane bardzo często w zachodniej Europie, jest ono również powoli wprowadzane do Polski.

**LaserEye** - Czujnik sygnałów lasera zapewnia detekcję w promieniu 360 stopni.

**NIEWIDZIALNY DLA WYKRYWACZY VG-2 Alert** - 100% Niewidzialność dla wykrywaczy antyradarów w systemie VG-2 i sygnalizacja w przypadku wykrycia takiego urządzenia

**NIEWIDZIALNY DLA WYKRYWACZY Spectre Alert** - 100% Niewidzialność dla wykrywaczy antyradarów w systemie SPECTRE I i sygnalizacja w przypadku wykrycia takiego urządzenia

**Strobe Alert** - Dostępne wyłącznie w antyradarach Cobra, alarmy sygnalizujące pojazdy uprzywilejowane, przeszkody na drodze i inne utrudnienia w ruchu, które są wyposażone w sygnalizatory stroboskopowe.

**Safety Alert** - Ostrzega przed pojazdami uprzywilejowanymi wyposażonymi w sygnalizatory Safety Alert

**Auto Mute** - Automatyczne wyciszenie sygnalizacji po wykryciu sygnału.

**IntelliMute** - System dostępny tylko w Cobrach, eliminuje fałszywe sygnały pochodzące ze stacji benzynowych i czujników ruchu, na podstawie obrotów silnika i prędkości.

**Cyfrowy wskaźnik siły sygnału** - Czytelny wskaźnik siły sygnału

**INTELLISHIELD** - Zapewnia eliminację fałszywych alarmów poprzez ustawienie jednego z trzech trybów jazdy w mieście.

**Tryb POP** - Wykrywa najnowsze radary pracujące w trybie bardzo szybkiego pomiaru prędkości POP

**Cyfrowy KOMPAS** - 8-kierunkowy cyfrowy kompas.

**SmartPower** - Automatyczne wyłączenie urządzenia po wyłączeniu zapłonu.

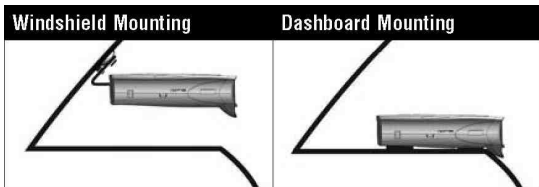
**Tryb MIASTO/TRASA** - Tryb miasto/trasa pozwala na jeszcze bardziej zaawansowaną eliminację fałszywych sygnałów

**Tryb DIM** - Umożliwia dostosowanie jasności wyświetlacza do panującego oświetlenia, szczególnie przydatne w nocy.

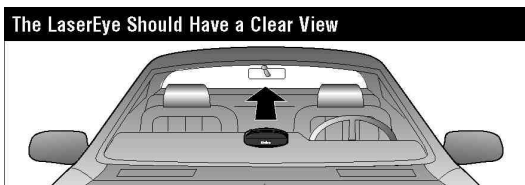
**Pamięć ustawień** - Automatyczne zapamiętywanie ustawień detektora nawet po odłączeniu zasilania

## GDZIE ZAMONTOWAĆ URZĄDZENIE?

Uzyskasz najlepszą funkcjonalność, gdy zamontujesz urządzenie na środku przedniej szyby najniżej jak tylko się da, ale aby przedni czujnik nie był zakryty przez wycieraczki itp. Antyradar może być również zamontowany bezpośrednio na desce rozdzielczej.



Obiektów antyradaru nie może być zasłonięty i otwór lasera powinien mieć czyste pole widzenia przez tylną szybę, żeby wykrywać sygnały z tyłu samochodu (360°).



Zarówno sygnały radarowe jak i laserowe przechodzą przez szybę, ale nie przez inne materiały i przedmioty. Przedmioty, które mogą zablokować lub osłabić napływające sygnały to:

- wycieraczki przedniej szyby
- osłona przeciwsłoneczna
- ciemne zabarwienia w górnej części przedniej szyby
- podgrzewacze przednich szyb dostępne obecnie w niektórych pojazdach – sprawdź u swojego dilerzy czy masz taką opcję.

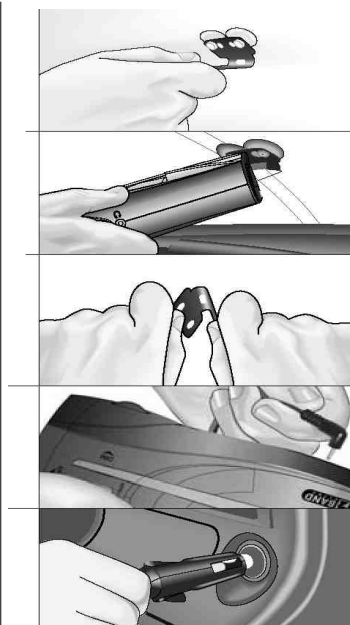
### **Montaż na przedniej szybie**

1. Przymocuj gumowe przyssawki do zaczepu.



2. Upewnij się czy przyssawki i przednia szyba są czyste.

3. Przymocuj zacpek do przedniej szyby mocno dociskając.
4. Przyczep antyradar do zacpeku. Sprawdź czy urządzenie jest równoległe do powierzchni drogi.
5. W razie konieczności, aby poprawić kąt nachylenia, delikatnie wygnij zacpek. Nie wyginaj urządzenia.
6. Podłącz przewód zasilający do urządzenia.
7. Przewód zasilający z wtykiem podłącz do gniazda zapalniczki samochodowej.

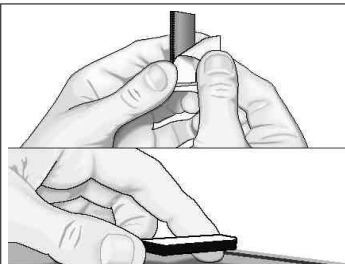


8. W każdej chwili możesz zdjąć antyradar z zacpeku poprzez naciśnięcie przycisku na urządzeniu.

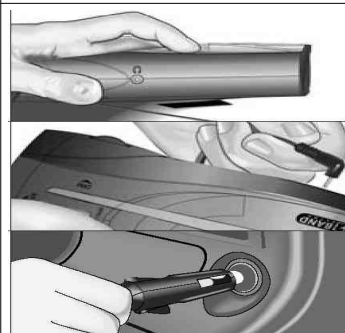
### **Montaż na desce rozdzielczej**

1. Umieść urządzenie na desce rozdzielczej pojazdu, w miejscu gdzie jest wyraźne pole widzenia I urządzenie będzie równoległe do powierzchni drogi. Kąta nachylenia nie da się poprawić po przyklejeniu urządzenia do deski.

2. Usuń papier z jednej strony podkładki.
3. Przymocuj podkładkę do deski rozdzielczej w wybranym przez Ciebie miejscu I usuń papier z drugiej strony.



4. Przymocuj antyradar do zacpeku. Możesz przenosić I ponownie przyczepiać urządzenie do deski tak często jak chcesz.
5. Podłącz przewód zasilający do urządzenia.
6. Przewód zasilający z wtykiem podłącz do gniazda zapalniczki samochodowej.

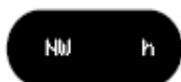


### **WŁĄCZENIE URZĄDZENIA**

Urządzenie włączone



Urządzenie gotowe do działania



Włączenie/ wyłączenie urządzenia, regulacja głośności



Aby włączyć urządzenie i ustawić głośność		
Obróć pokrętkę zgodnie z ruchem wskazówek zegara	Dźwięk	Wyświetlacz
		Trzy krótkie sygnały
Procedura włączenia urządzenia jest zakończona, gdy na wyświetlaczu pojawi się aktualny kierunek z kompasu (N, NE, E, SE, S, SW, W lub NW) oraz oznaczenie literowe aktualnie używanego trybu jazdy ( <b>c</b> = tryb miasto lub <b>h</b> = tryb trasa, <b>i</b> = tryb IntelliMute).		

Urządzenie włączone



Urządzenie gotowe do działania

**UWAGA !!!**

W niektórych pojazdach, nawet po wyłączeniu silnika, zasilanie zapalniczki jest nadal aktywne. W takim przypadku należy wyłączyć detektor.

Urządzenie z prawej strony posiada wejście na głośnik zewnętrzny (słuchawki), po jego podłączeniu głośnik główny zostaje wyłączony.

**PROGRAMOWANIE**

Przy zmianie ustawień antyradar pamiętaj o tym, że

- jeden przycisk posiada wiele funkcji
- wszystkie ustawienia zostaną zapisane w pamięci nawet po odłączeniu urządzenia od zasilania

Uwaga

Podczas aktywnego ostrzegania (alarmu) nie możesz wejść do trybu programowania. Jeżeli jesteś w trybie programowania antyradar nie wykrywa sygnałów. Jeśli w ciągu 10 sekund nie naciśniesz żadnego przycisku urządzenie automatycznie wyjdzie z trybu programowania i zapisze ostatnio wprowadzone ustawienia.

1. W celu wejścia do trybu programowania naciśnij i przytrzymaj przez 2 sekundy przycisk **Program/Mute**.
  - Usłyszysz 3 sygnały potwierdzające wejście do trybu Programowania.
  - Zostanie wyświetlony napis PROGRAM oraz informacja dotycząca trybu programowania.
2. Naciśnij przycisk **Select/Dim** w celu przełączenia pomiędzy funkcjami
  - Usłyszysz 1 sygnał za każdym naciśnięciem przycisku
  - Pojawi się opis funkcji oraz aktualne ustawienie tej funkcji (np. AutoMute On lub AutoMute Off)
  - Jeśli nie chcesz zmienić danych ustawień przejdź do następnej funkcji poprzez ponowne naciśnięcie przycisku **Select/Dim**.
3. Jeżeli chcesz zmienić ustawienia danej funkcji naciśnij przycisk **Set/City**.
4. Jeśli zakończyłeś zmianę ustawień naciśnij przycisk **Program/Mute** albo poczekaj 10 sekund (bez naciskania jakichkolwiek przycisków).

Poniżej znajduje się lista wszystkich trybów i ustawień, które możesz zmienić.

TRYB	DŹWIĘK	IKONA POJAWIAJĄCA SIĘ NA WYŚWIETLACZU	EFEKT
		<b>City X</b>	

		<b>City X beep Off</b>	
		<b>City X+K</b>	
		<b>IntelliMute On</b>	
		<b>IntelliMute Off</b>	
		<b>Set IntelliMute</b>	
		<b>AutoMute On</b>	
		<b>AutoMute Off</b>	
		<b>Set Compass</b>	
		<b>Pop Detect On</b>	
		<b>Pop Detect Off</b>	
		<b>VG-2 Detect On</b>	
		<b>VG-2 Detect Off</b>	
		<b>VG-2 Audio On</b>	
		<b>VG-2 Audio Off</b>	
		<b>Spectre 1 Detect On</b>	
		<b>Spectre 1 Detect Off</b>	
		<b>Spectre 1 Audio On</b>	
		<b>Spectre 1 Audio Off</b>	
		<b>SmartPower On</b>	
		<b>SmartPower Off</b>	
		<b>X Band On</b>	
		<b>X Band Off</b>	
		<b>K or Ku Band On</b>	
		<b>K or Ku Band Off</b>	
		<b>Display Dim</b>	
		<b>Display Dimmer</b>	
		<b>Display Dark</b>	
		<b>Restore Factory Settings</b>	
		<b>EXIT PROGRAM</b>	

## Tryb MIASTO/TRASA (Highway/City)

Ustawienie urządzenia w trybie City opóźnia wykrywanie wszystkich słabych sygnałów w paśmie X. Usłyszysz tylko pojedynczy dźwięk podczas wykrycia sygnału. Zredukuje to liczbę fałszywych alarmów podczas jazdy na terenie zabudowanym. W paśmie X działają niektóre wieże nadawcze, czujniki ruchu w drzwiach automatycznych itp.

Antyradar jest fabrycznie ustawiony w trybie TRASA / Highway.

Naciśnij i przytrzymaj przycisk "SET/CITY"



Aby zmienić tryb Trasa na tryb Miasto naciśnij raz przycisk SET/CITY, usłyszysz pojedyncze piknięcie, na wyświetlaczu pojawi się ikona c.

TRYB MIASTO



Aby zmienić tryb Miasto na tryb Trasa naciśnij ponownie przycisk SET/CITY, usłyszysz dwa piknięcia, na wyświetlaczu pojawi się ikona h.

TRYB TRASA



---

## WYŚWIETLACZ – REGULACJA JASNOŚCI

Urządzenie posiada cztery poziomy jasności wyświetlacza. Możesz wybierać pomiędzy nimi za pomocą przycisku DIM.

## WYCISZANIE SYGNAŁU

Urządzenie pozwala na szybkie wyłączenie dźwięku poprzez naciśnięcie przycisku MUTE. Jeżeli naciśniesz ten przycisk drugi raz podczas sygnalizacji, ponownie włączysz dźwięk.

## TRYB AUTO MUTE

Tryb Auto Mute automatycznie wycisza dźwięk wszystkich sygnałów po 4 sekundach ciągłego wykrywania. Fabrycznie tryb Auto Mute jest wyłączony.

## PROGRAMOWANIE

Przy zmianie ustawień antyradaru pamiętaj o tym, że

- jeden przycisk posiada wiele funkcji
- wszystkie ustawienia zostaną zapisane w pamięci nawet po odłączeniu urządzenia od zasilania

Uwaga

Podczas aktywnego ostrzegania (alarmu) nie możesz wejść do trybu programowania. Jeżeli jesteś w trybie programowania antyradar nie wykrywa sygnałów. Jeśli w ciągu 10 sekund nie naciśniesz żadnego przycisku urządzenie automatycznie wyjdzie z trybu programowania i zapisze ostatnio wprowadzone ustawienia.

1. W celu wejścia do trybu programowania naciśnij i przytrzymaj przez 2 sekundy przycisk Program/Mute.
  - Usłyszysz 3 sygnały potwierdzające wejście do trybu Programowania.
  - Zostanie wyświetlony napis Program oraz informacja dotycząca trybu programowania.
  - Powiadomienie głosowe "start i program".

2. Naciśnij przycisk Select/Dim w celu przełączenia pomiędzy funkcjami
  - Usłyszysz 1 sygnał za każdym naciśnięciem
  - Pojawi się opis funkcji oraz aktualne ustawienie tej funkcji (np. AutoMute On lub AutoMute Off)
  - Jeśli nie chcesz zmienić danych ustawień przejdź do następnej funkcji poprzez ponowne naciśnięcie przycisku Select/Dim.
3. Jeżeli chcesz zmienić ustawienia danej funkcji naciśnij przycisk Set/City.
4. Jeśli zakończyłeś zmianę ustawień naciśnij przycisk Program/Mute albo poczekaj 10 sekund (bez naciskania jakichkolwiek przycisków).

## USTAWIENIA IntelliMute

Funkcja IntelliMute jest unikalną funkcją umożliwiającą automatyczne ignorowanie alarmów podczas postoju lub wolno poruszającego się pojazdu. W tych warunkach nie ma potrzeby sygnalizowania alarmu I antyradar wykrywa te warunki poprzez monitorowanie prędkości obrotowej silnika twojego pojazdu. W celu poprawnego działania tej funkcji musisz ustawić punkt aktywacji specyficzny dla twojego silnika. Jeśli obroty twojego silnika spadną poniżej punktu aktywacji IntelliMute zacznie wyciszać sygnały. Jeśli obroty przekroczą punkt aktywacji, czyli pojazd porusza się ze znaczną prędkością, antyradar zacznie sygnalizować alarm.

## UWAGA

W niektórych samochodach funkcja IntelliMute może nie działać, ponieważ antyradar może nie wykrywać obrotów silnika. W tym przypadku zostaje użycie manualnego lub automatycznego wyciszenia.

Funkcję IntelliMute aktywuje się w trybie Programowania. Ustawienia widoczne są na wyświetlaczu. Strzałka w dół oznacza, że obroty silnika są poniżej punktu aktywacji. Strzałka w górę oznacza obroty silnika powyżej punktu aktywacji.

Jeśli z jakiegokolwiek powodu antyradar przestanie wykrywać obroty silnika, IntelliMute wyłączy się. Punkt aktywacji zostanie w pamięci antyradaru nawet po odłączeniu zasilania.

## UWAGA

Każdy pojazd posiada inny punkt aktywacji, więc w każdym innym aucie musi być ustawiony od nowa.

Podczas ustawienia punktu aktywacji zalecane jest podniesienie prędkości obrotowej silnika o około 300-600 obrotów na minutę powyżej obrotów na luzie. Punkt aktywacji może zostać zmieniony w każdym momencie I warto wypróbować różne ustawienia w celu uzyskania najbardziej optymalnego.

## Ustawienie punktu aktywacji IntelliMute

Nigdy nie ustawiaj punktu aktywacji podczas prowadzenia pojazdu. Twój pojazd powinien być zaparkowany i skrzynia biegów ustawiona na luzie. IntelliMute musi być włączone przed ustawieniem punktu aktywacji.

## Ustawienie punktu aktywacji:

1. Wejdź do trybu programowania.
2. Przełączaj funkcje aż do wyświetlenia funkcji Set IntelliMute.
3. Naciśnij przycisk Set/City – usłyszysz 2 sygnały lub komunikat głosowy, wyświetlacz pokaże Press Set ....
4. Podnieś prędkość obrotową silnika do poziomu, w którym chcesz zapisać punkt aktywacji. Zazwyczaj poziom obrotów silnika powinien być lekko powyżej obrotów na luzie. Przytrzymaj podwyższone obroty przez 2 sekundy.
5. Naciśnij przycisk Set/City – usłyszysz 3 sygnały lub komunikat głosowy. Wyświetlacz pokaże IntelliMute Set.
6. Naciśnij przycisk Program/Mute w celu wyjścia z trybu programowania.

## UWAGA

Jeżeli antyradar nie będzie w stanie wykryć obrotów silnika lub punkt aktywacji nie będzie ustawiony w ciągu 20 sekund wyświetlacz pokaże komunikat błędu.



## USTAWIENIE KOMPASU

Przed użyciem kompas musi zostać poddany kalibracji w celu określenia kierunku pola magnetycznego ziemi oraz skompensowania pola magnetycznego pochodzącego od różnych urządzeń znajdujących się w twoim samochodzie (np. głośników czy innej elektroniki). Przed kalibracją kompasu antyradar musi zostać umieszczony w miejscu, w którym będzie się znajdował podczas normalnej eksploatacji. Nie ściągaaj antyradaru podczas kalibracji.

Aby skalibrować kompas:

1. Uruchom samochód. Znajdź duży parking, który umożliwi ci przejechanie dwóch pełnych okręgów. Antyradar musi zostać obrócony wokół własnej osi dwukrotnie, ale nie jest ważne czy obroty są jednakowe.
2. Wejdź do trybu Programowania.
3. Naciśnij przycisk Select/Dim do momentu pojawienia się komunikatu Set Compass.
4. Naciśnij przycisk Set/City. Jeden sygnał dźwiękowy lub komunikat głosowy potwierdzi gotowość do kalibracji. Na wyświetlaczu zostanie wyświetlony komunikat "Drive in 2 circles".
5. Wykonaj dwa kompletne obroty samochodem. Musisz to wykonać w ciągu 2 minut od przyciśnięcia przycisku Set/City.
6. Po wykonaniu dwóch obrotów naciśnij przycisk Set/City. Na wyświetlaczu pojawi się komunikat Compass Set oraz komunikat głosowy lub 3 sygnały dźwiękowe.

Antyradar pamięta ustawienia kompasu, jednak w razie zmiany położenia urządzenia w samochodzie kalibracja kompasu musi zostać ponownie wykonana. To dotyczy również przeniesienia antyradaru do innego pojazdu.

Czasami praca kompasu może zostać zakłócona przez silne pole magnetyczne lub duże obiekty posiadające metalowe szkielety jak np. budynki, mosty lub samochody ciężarowe.

## Prawidłowe usuwanie produktu

---

- Nie wyrzucaj urządzeń elektrycznych razem z innymi odpadami komunalnymi.  
Urzyj oddzielnych punktów zbiórki odpadów.
- W celu uzyskania informacji na temat miejsca i sposobu bezpiecznego dla środowiska recyklingu tego produktu użytkownicy w gospodarstwach domowych powinni skontaktować się z punktem sprzedaży detalicznej, w którym dokonali zakupu produktu, lub z organem władz lokalnych.
- Opakowanie może być poddane recyklingowi.
- Gospodarstwo domowe pełni rolę w przyczynianiu się do ponownego użycia i odzysku, w tym recyklingu zużytego sprzętu elektrycznego.
- Przestrzeganie zasad selektywnej zbiórki sprzętu ma zapewnić właściwy poziom zdrowia ludzkiego i ochrony środowiska naturalnego.

