

LOKALIZATOR GPS GSM TRACKER GT02

INSTRUKCJA OBSŁUGI



PRZECZYTAJ UWAŻNIE INSTRUKCJĘ OBSŁUGI PRZED URUCHOMIENIEM URZĄDZENIA. ZACHOWAJ INSTRUKCJĘ NA PRZYSZŁOŚĆ.

Lokalizator GT02 to urządzenie przeznaczone do każdego rodzaju pojazdu, nawet najbardziej specjalistycznych takich jak maszyny budowlane czy rolnicze. Wykorzystywany jest do kontroli położenia pojazdu - praktyczne rozwiązanie po kradzieży, dzięki czemu można zlokalizować obecne położenie skradzionego pojazdu. Używany również do kontroli samochodów służbowych.

Urządzenie GT02 to bezabonamentowy model lokalizatora z 2017 roku. GT02 - wyposażono w moduł GPS oraz GSM, dzięki czemu użytkownik otrzymuje precyzyjne dane z lokalizacją i stałym monitoringiem obiektu - zarówno pojazdów ciężarowych, samochodów, maszyn budowlanych, łodzi czy motocykli.

SPECYFIKACJA TECHNICZNA:

- Parametry techniczne
- Wymiary 90 x 45 x 10mm
- Waga 51 g
- Temperatura pracy -20°C-60°C
- Wilgotność pracy 20% - 80%
- Zakresy pracy GSM 850/900/1800/1900Mhz850/900/1800/1900Mhz
- GPRS Class 12
- Moduł GPS MT3326
- Liczba kanałów GPS 20

- Czulość GPS -159 dBm
- Czulość -144 dBm
- Dokładność pozycji $\pm 5 - 10$ m
- Czas lokalizacji Cold Start <38s / Warm Start<15s / Hot Start<2s
- Anteny GSM/GPS Wbudowane
- Wskaźniki LED GPS - niebieski / GSM - zielony / Zasilanie - czerwony
- Transmisja danych TCP, SMS
- Obszar lokalizacyjny podgląd ustawionego obszaru lokalizacyjnego na mapie
- Alarm przekroczenia prędkości Raport, jeśli prędkość pojazdu jest większa od ustawionej
- Alarm niskiego poziomu naładowania akumulatora Raport, jeśli akumulator jest na wyczerpaniu
- Brak detekcji ruchu oparty na wbudowanym czujniku ruchu 3D
- Informacja o przebiegu Śledzenie czasu / odległości



Wskaźniki LED:

Niebieska dioda LED (status pracy GPS)

- Status Znaczenie
- Szybkie błyski (0.1s) Szukanie sygnału GPS
- Ciągłe niebieskie Poprawna praca GPS
- OFF Brak inicjalizacji / pracy GPS

Zielona dioda LED (Status GSM)

- Status Znaczenie
- Szybkie błyski (0.1s) Szukanie sygnału (inicjalizacja GSM)
- Ciągły zielony Normalna praca
- OFF Karta SIM nie została zainstalowana / brak sygnału GSM

Czerwona dioda LED (Status zasilania / pracy)

- Status Znaczenie
- Ciągłe czerwone Włączone zasilanie
- OFF Inna usterka / Wyłączone zasilanie

Pierwsze uruchomienie

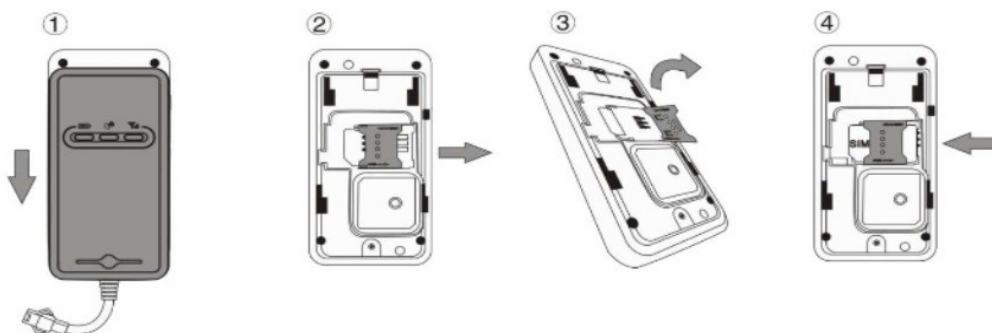
W celu zapewnienia bezpiecznego i właściwego wykorzystania urządzenia - proszę postępować zgodnie z poniższymi instrukcjami

1. Instalacja karty SIM

Włóż kartę SIM do urządzenia, gniazdo karty SIM znajduje się z boku, kartę należy wsunąć w pozycji stykami elektrycznymi skierowanymi w dół.

Uwaga: Jeśli używasz karta SIM typu prepaid, upewnij się, że na karcie jest wystarczająca ilość środków, zwłaszcza, jeśli karta SIM będzie również używana do transmisji GPRS.

Postępuj zgodnie z rysunkiem.



Instalacja urządzenia

Do montażu urządzenia należy wybrać dyskretne miejsce. Lokalizator GPS powinien być ukryty przed wzrokiem osób niepowołanych, tylko w ten sposób nie będzie narażony na uszkodzenie / wyłączenie.

UWAGA:

- 1. Wszelkie urządzenia elektryczne zamontowane w samochodzie, takie jak np. radar cofania, urządzenia zabezpieczające przed kradzieżą, sprzęt telekomunikacyjny czy wzmacniacze audio - mogą wpływać na pracę urządzenia tłumienie sygnału). Urządzenie należy zamontować możliwie daleko od tego typu urządzeń.**
- 2. Wszystkie przegrody metaliczne (np. elementy nadwozia, folie metaliczne na szybach, etc.) mogą tłumić sygnał i wpływać na pracę urządzenia (wynika to z charakteru budowy metali). Urządzenie należy zamontować możliwie daleko od tego typu przegród.**

W zależności o typu samochodu i dostępności partii wewnętrznych pojazdu urządzenie można zamontować:

- w rejonie wskaźników, poniżej przedniej szyby,
- przednie podszybie od wewnątrz,
- pod tylną (zalecane w pojazdach ze stałą tylną półką (typu sedan),
- przedni zderzak, pod warunkiem zabezpieczenia urządzenia przed wilgocią,

Uwagi:

Jeśli szyba wyposażona jest w metalową powłokę ochronny termicznej, może to mieć wpływ na poziom tłumienia sygnałów GPS / GSM, a tym samym na wydajność urządzenia. W tym przypadku należy zmienić miejsce instalacji po konsultacji z specjalistą.

Podczas montażu w przedniej partii nadwozia, urządzenie nie powinno znaleźć się w rejonie pracy poduszki powietrznej, w przeciwnym razie - podczas kolizji urządzenie może stanowić niebezpieczeństwo dla kierowcy / pasażera.

Miejsce montażu urządzenia należy tak dobrać, by nie narażać urządzenia na emisję temperatury oraz wilgoci.

Urządzenie powinno być zamontowane w trwały sposób, uniemożliwiający przemieszczanie, wibracje, etc. Zalecane sposoby montażu - dwustronna taśma samoprzylepna lub opaski montażowe.

Podłączenie urządzenia

- standardowe napięcie robocze - 9V-36V,
- przewód czerwony łączymy z zaciskiem dodatni akumulatora (plus) – jeżeli urządzenie ma pracować niezależnie od pracy pojazdu lub w pozycję ACC stacyjki – jeżeli urządzenie ma być wyłączane razem z wyłączeniem pojazdu,
- czarny przewód łączymy z masą pojazdu (minus)
- w pierwszej kolejności podłączamy przewody (załączone w zestawie) z instalacją elektryczną pojazdu, następnie podłączamy urządzenie za pomocą konektora - po podłączeniu urządzenie jest uruchomione.
- urządzenie jest zabezpieczone dodatkowym bezpiecznikiem na przewodzie dodatnim (2 A),

Pierwsza konfiguracja urządzenia SMS

Pierwszą czynnością, jaką należy wykonać w trakcie pierwszego uruchomienia to ustawienie parametru servera

W tym celu należy wysłać 2 wiadomości SMS na numer karty znajdujący się w lokalizatorze.:

SMS1: **server,666666,1,gps.dyegoo.net,6100,0#**

SMS2: **apn,666666,internet,internet,internet#**

Po każdym wysłaniu SMS lokalizator odpowie SMS-em : np. Server OK! Ltd.

Uwaga wielkość liter „kropka” „przecinek” ma bardzo duże znaczenie

Po prawidłowej konfiguracji SMS można sprawdzić lokalizację za pomocą

1. strony www : <http://www.dyegoo.net>
2. na smartfonie – sklep play aplikacja **dyegoo**

Logowanie:

ID numer - na urządzeniu
hasło 123456 (domyślne)

Dodatkowe funkcje urządzenia

1. Włączanie / wyłączanie zasilania

Urządzenie włącza się automatycznie po podłączeniu do zasilania. Status wskaźników urządzenia po włączeniu – zgodnie z tabelką.

Urządzenie wyłączy się po odłączeniu zasilania.

2. Włączanie / wyłączanie wskaźników

Użycie przycisku włączenia wskaźników LED - w stanie normalnej pracy - powoduje wyłączenie wskaźników (urządzenie przestaje sygnalizować swój status, w dalszym ciągu pracuje normalnie).
Ponowne użycie przycisku włączenia wskaźników LED -przywraca status normalnej pracy - powoduje wyłączenie wskaźników (urządzenie sygnalizuje swój status, w dalszym ciągu pracuje normalnie).

Śledzenie pojazdu na platformie internetowej

Platforma obsługiwana dzięki systemowi transmisji GPRS, umożliwia bieżące śledzenie pojazdu w oparciu o mapy udostępniane przez portal Google Maps.

Istnieje również możliwość odtwarzania informacji, gdzie znajdował się pojazd wyposażony w urządzenie lokalizacyjne GPS / GSM przez okres do 30 dni - dzięki temu urządzenie stanowi narzędzie uzupełniające do zarządzania flotą pojazdów.

Problemy i rozwiązania

Jeżeli masz jakiegokolwiek problemy z urządzeniem, zanim skontaktujesz się z serwisem, sprawdź poniższe informacje:

Problem	Przyczyna	Możliwe rozwiązanie
Brak połączenia	Przepalony bezpiecznik	Wymień bezpiecznik

z platformą		
	Zapłon samochodu odłączony	Użyj kluczyka samochodu i uruchom zapłon
Brak sieci GSM	Nieprawidłowo zainstalowana karta SIM	Sprawdź ew. popraw kartę SIM w gnieździe
	Zanieczyszczenia na powierzchni styków karty SIM	Wyczyść styki karty SIM
	Uszkodzona bądź niewłaściwa karta SIM	Wymień kartę SIM na inną lub skontaktuj się z twoim dostawcą usług GSM
	Poza zasięgiem sieci GSM	Zmień lokalizację urządzenia, tak, by sygnał GSM był dostępny
	Słaby sygnał sieci GSM	Zmień lokalizację urządzenia, tak, by sygnał GSM był mocniejszy
	Niewłaściwe połączenie	Sprawdź instalację urządzenia
Brak zasilania	Niewłaściwe napięcie	Sprawdź napięcie zasilania, sprawdź instalację urządzenia
	Niewłaściwe połączenie	Sprawdź instalację urządzenia

Ostrzeżenia i Uwagi

1. Uwagi

- Nie należy umieszczać urządzenia na nierównej lub niestabilnej powierzchni / płaszczyźnie w celu zapobieganiu awarii lub uszkodzenia w wyniku upadku.
- Nie należy używać zamienników baterii. Tylko załączona bateria może być używana z tym urządzeniem; stosowanie innych baterii może prowadzić do wycieku, przegrzania, rozerwania i pożaru akumulatora.
- Nie należy rzucać, uderzać, wstrząsać lub wykonywać gwałtownych ruchów urządzeniem, celem zapobiegania awarii.
- Nie umieszczaj urządzenia, baterii, w pobliżu źródła ognia, źródła ciepła, w kuchence mikrofalowej lub w urządzeniach wysokociśnieniowych, w przeciwnym wypadku może dojść do uszkodzenia urządzenia.
- Nie należy używać tego produktu w miejscach z materiałami, cieczami i gazami palnym i wybuchowymi - może wystąpić ryzyko zapłonu / wybuchu.
- Nie należy umieszczać tego produktu w miejscu o wysokiej temperaturze, wysokiej wilgotności lub dużym zapyleniu - praca w takim środowisku może spowodować uszkodzenie urządzenia.

2. Uwagi przy użytkowaniu urządzenia

- Nie demontuj ani nie modyfikuj urządzenia - istnieje ryzyko uszkodzenia układu elektronicznego - urządzenie zasilane jest baterią, która przy uszkodzeniu może rozgrzać się do wysokiej temperatury i rozszczelnić się - istnieje ryzyko poparzenia.
- Do obsługi używaj wyłącznie rąk - nie naciskaj przycisków za pomocą ostrych narzędzi, długopisu / ołówka i innych przedmiotów o ostrych krawędziach - istnieje ryzyko uszkodzenia urządzenia.
- Nie należy naciskać elementów urządzenia z dużą siłą - może to uszkodzić urządzenie i spowodować obrażenia ciała.



Janserwis S.C.
 ul.1905 Roku 47
 26-600 Radom
 Budynek Biurowiec PKS (wjazd bramą za przystankiem)